

# Domácí brána D-Link DI-524UP

instalační příručka a návod

určeno pro koncové uživatele telekomunikačních služeb viaHome



**Obsah:**

<b>1</b>	<b>Úvod .....</b>	<b>3</b>
<b>2</b>	<b>Nastavení / kontrola nastavení brány .....</b>	<b>3</b>
<b>2.1</b>	<b>Optimální provoz brány.....</b>	<b>4</b>
2.1.1	Programové vybavení (Firmware).....	4
2.1.2	Optimální nastavení domácí brány - konfigurační soubor .....	5
2.1.3	SSID, kanál, Passphrase .....	6
<b>2.2</b>	<b>Resetování brány .....</b>	<b>7</b>



Obr. 1 - Domácí brána D-Link DI-524UP

## 1 Úvod

Tato instalační příručka se zabývá domácí bránou (routrem) D-Link 524UP (dále jen domácí brána) z pohledu jejího optimálního nastavení pro využívání telekomunikačních služeb viaHome společnosti T-Systems Czech Republic a.s. (dále jen T-Systems).

Nově dodávané domácí brány přímo od T-Systems (cca po 15.8.2010) jsou již nastavovány v souladu s touto instalační příručkou.

Cílem tohoto dokumentu je zejména optimalizovat nastavení wi-fi části domácí brány (bezdrátový přenos dat) a dále pak zabránit jejímu napadení či zneužití ze stran neoprávněných osob.

Tento manuál nenahrazuje originální návod k domácí bráně D-Link DI-524UP, jež naleznete v jejím balení.

## 2 Nastavení / kontrola nastavení brány

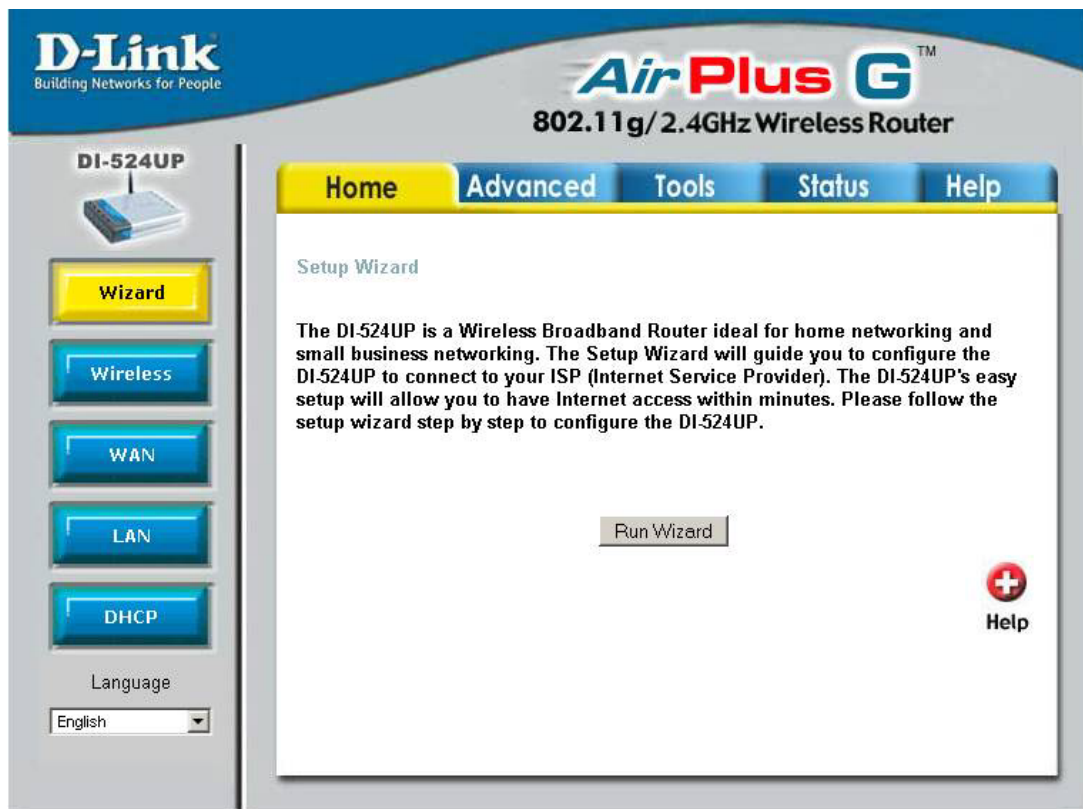
Bránu vybalte z krabice a zapojte ji dle návodu (el. zdroj dejte do zásuvky 230V a z něj do domácí brány, dále pak UTP ethernetový (síťový či počítačový) kabel zapojte na jedné straně do síťové karty počítače (zásuvka RJ-45) a na druhé do brány, a to do jedné ze zdířek označených jako „LAN“ (zásuvka RJ-45).

Následně spusťte na Vašem počítači webový prohlížeč (Mozilla Firefox, Internet Explorer, ...) a do řádku adresa napište adresu brány **http://192.168.0.1** (bez www) a stiskněte enter. Zobrazí se Vám přihlašovací okénko, kde je třeba vyplnit pole *User name* (jméno uživatele) a *Password* (heslo).

Zde existují tři možnosti:

- 1.) pro nově dodávané domácí brány od T-Systems (po 15.8.2010) do pole *User name* napište **admin**, do pole *Password* napište **viagia** (k těmto branám je přibalen informační dopis)
- 2.) pro domácí brány dodávané před 15.8.2010 do pole *User name* vyplňte **admin** a pole *Password* ponechte prázdné
- 3.) pokud už jste si *User name* a heslo změnili, vyplňte pole *User name* a *Password* dle Vašeho vlastního nastavení.

Po zadání jména a hesla stiskněte tlačítko **OK**, čímž se Vám otevře ovládací systém domácí brány, viz. Obr. 2:



Obr. 2 - Ovládací systém domácí brány D-Link DI-524UP

V horním **nabídce** (řádku) najdete položky Home, Advanced, Tools, Status a Help. Aktivní je vždy zažlucená položka nabídky již také odpovídá **sloupec** na levé straně, který tedy obsahuje položky související s danou aktivní položkou horní nabídky. V centrálním okně se provádí nastavování konkrétních parametrů domácí brány.

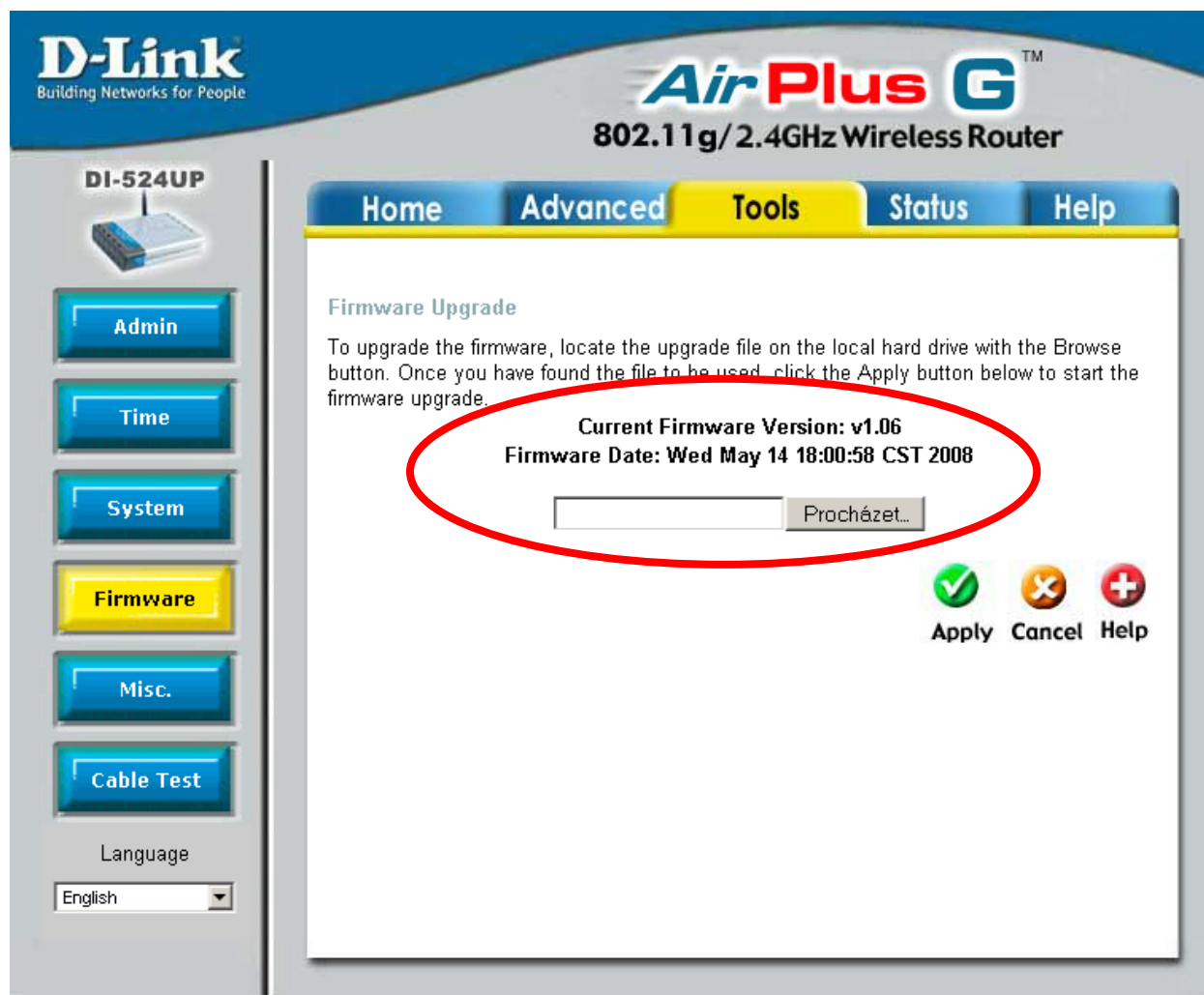
Pozn. Máte-li bránu se starší verzí tzv. firmwaru (programové vybavení brány), mohou nabídky vypadat mírně odlišně.

## 2.1 Optimální provoz brány

Pro optimální provoz domácí brány pro služby viaHome doporučujeme využívat v domácí bráně konkrétní programové vybavení (**tzv. firmware** – program obsluhující samotnou domácí bránu). Dále pro optimální provoz doporučujeme konkrétní nastavení jednotlivých parametrů domácí brány. Jako první doporučujeme provést kontrolu programového vybavení (*firmware*) a případně provést jeho změnu.

### 2.1.1 Programové vybavení (Firmware)

Optimální verze *firmware* v domácí bráně je verze **v1.06**. Stávající verzi zjistíte v nabídce menu **Tools / Firmware**, viz. Obr. 3 (klikněte nejdříve na Tools, pak na Firmware, jde o tzv. Current Firmware Version).



Obr. 3 - Ovládací systém domácí brány D-Link DI-524UP, nabídka Tools / Firmware

Je-li v domácí bráně jiná, typicky starší, verze než verze v1.06, doporučujeme nahrát do brány právě verzi v1.06. Je-li v domácí bráně verze v1.06, pokračujte bodem 2.1.2.

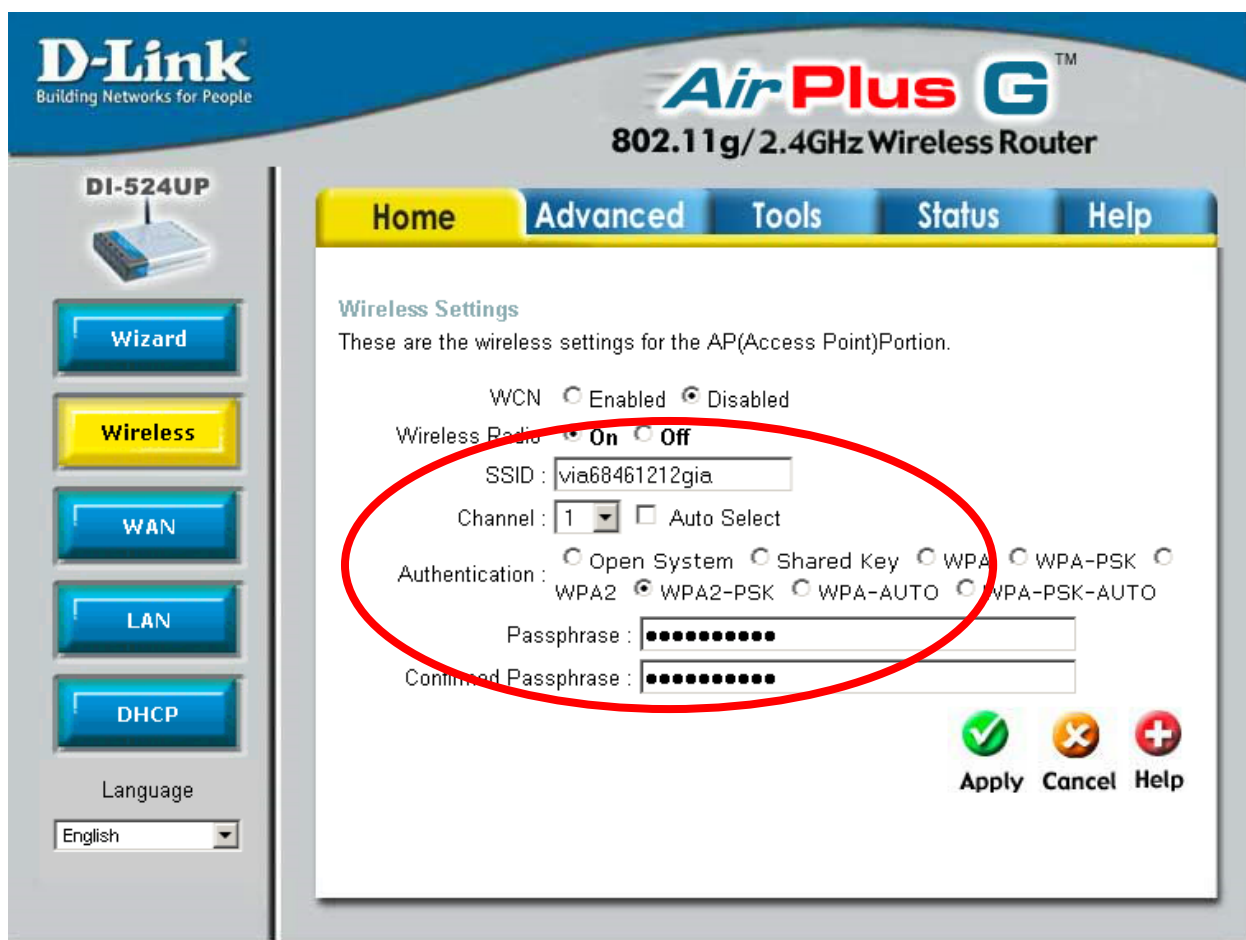
### Nahrání nového programového vybavení (*firmware*)

*Firmware* je klasický počítačový soubor, který můžete stáhnout na našich webových stránkách [www.viahome.cz](http://www.viahome.cz) ve složce Dokumenty ke stažení.

*Firmware* nejprve stáhněte do svého počítače (lze provést i na jiné internetové přípojce než je viaGIA), rozzipujte ho a následně právě v nabídce menu **Tools / Firmware** ho nahrajete. Pro nahrání souboru klikněte na tlačítko **Procházet...** a vyberte ve svém počítači již dříve uložený (ale již rozbalený (rozzipovaný)) soubor s novým *firmwarem*. Pak klikněte na **Apply** a nový *firmware* se nahraje do domácí brány. Následně se brána restartuje a v jejím menu v nabídce **Tools / Firmware** by se mělo objevit, že současná verze *firmware* brány je verze 1.06 (viz. Obr. 3).

### 2.1.2 Optimální nastavení domácí brány - konfigurační soubor

Zda máte v bránu správně nastavenou, zjistíte v položce **Home / Wireless**, viz. Obr. 4. Je-li položka **SSID** ve tvaru **via68461212gia** jako na Obr. 4, tj. začíná **via**, pak je několik čísel (mohou být jiná) a končí **gia**, jde o správné nastavení, které bylo provedeno u nově dodávaných bran přímo v T-Systems.



Obr. 4 - Ovládací systém domácí brány D-Link DI-524UP, nabídka Home / Wireless

Je-li v položce **SSID** vyplněno něco jiného, typicky původní slovo **d-link**, doporučujeme domácí bránu přenastavit.

Je-li nastavení již provedeno, nemusíte na domácí bráně již nic nastavovat. **Doporučujeme nicméně ještě pouze pročíst část 2.1.3 tohoto návodu pro bližší pochopení zabezpečení brány.**

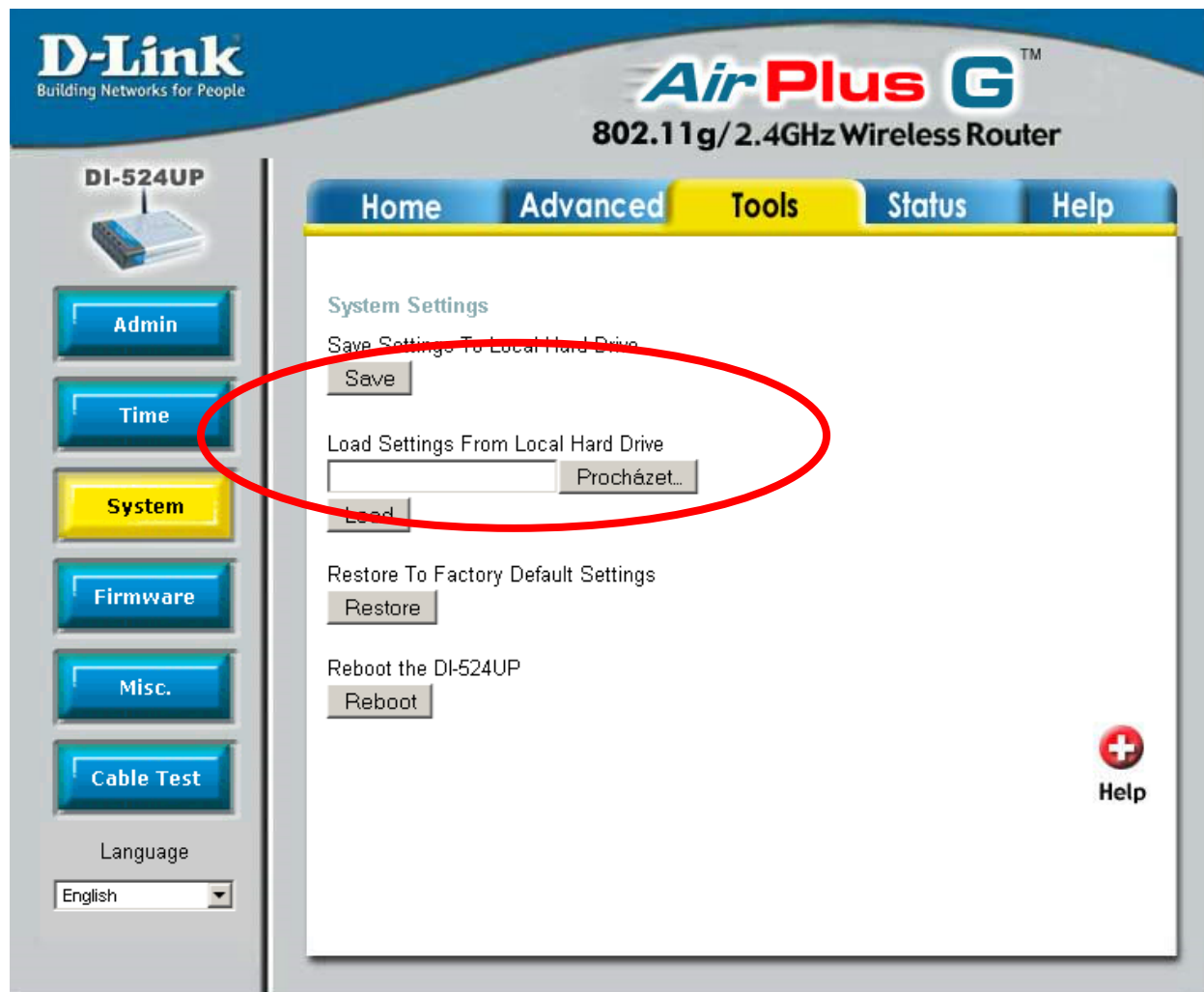
Optimální nastavení lze provést buď ručně položku po položce, nebo pro jednoduchost, nahrát do domácí brány správné nastavení pomocí konfiguračního souboru. Nahráním souboru do domácí brány se brána sama nastaví pro optimální provoz.

Konfigurační soubor se do domácí brány nahrává obdobně jako *firmware*. Soubor můžete stáhnout na našich webových stránkách [www.viahome.cz](http://www.viahome.cz) ve složce Dokumenty ke stažení.

Soubor s optimální konfigurací domácí brány nejprve stáhněte do svého počítače (lze provést i na jiné internetové přípojce než je viaGIA), rozzipujte (rozbalte ho) ho a následně právě v nabídce menu **Tools /**



**System** nahrajete konfigurační soubor do domácí brány. Pro nahrání souboru klikněte na tlačítko **Procházet...**, vyberte ve svém počítači již dříve uložený (ale již rozbalený, rozzipovaný) konfigurační soubor. Dále klikněte na tlačítko **Load** a optimální konfigurace se nahraje do domácí brány (viz. Obr. 5). Následně se brána zrestartuje.



Obr. 5 - Ovládací systém domácí brány D-Link DI-524UP, nabídka Tools / System

**V rámci konfigurace bylo změněno heslo pro přístup k nastavování brány na:**

**User name:** admin

**Password:** viagia

Tím bylo automaticky provedeno nastavení všech potřebných položek na optimální hodnoty. Nyní je již jen potřeba nastavit určité uživatelské parametry **SSID**, **channel** (kanál) a **Passphrase**.

### 2.1.3 SSID, kanál, Passphrase

V nabídce **Home / Wireless** (Obr. 4) je třeba provést nastavení položek **SSID**, **Channel** a **Passphrase** (nejsou-li již nastaveny). Tyto údaje je potřeba si přednastavit takto:

**SSID** může být v podobném tvaru jako je uvedeno na obrázku, tedy s **via** na začátku a **gia** na konci, čísla dejte libovolná jiná (je jich 8). SSID je název brány, pod kterým se bude světu představovat přes bezdrátové wi-fi rozhraní.

*Z podstaty věci může mít brána jakýkoliv název, (třeba Prasna\_brana nebo Martinova\_wi-fi; bez háčeků, čárek a mezer), jde ale o to, že z výroby jsou všechny brány se stejným názvem a vzhledem k jejich bezdrátovému přenosu je mohou „vidět“ i Vaši nejbližší sousedé (kteří navíc budou mít pravděpodobně tutéž bránu), takže doporučujeme to takto odlišit.*

*Kromě odlišení brány je dále důležité její skrytí, přesněji skrytí jejího jména (SSID) v bezdrátovém prostředí, které bylo novým nastavením provedeno. To znamená že přihlášení k bráně z počítače se provádí tak, že na počítači uvidíte anonymní wi-fi zařízení, ke kterému musíte znát jak jeho jméno (SSID),*

*tak i heslo (Passphrase). Pokud by bylo SSID viditelné, stačilo by pouze heslo, aby se k ní dalo připojit, což znamená nižší míru bezpečí.*

**Channel** je kanál, představující frekvenci na které vysílá bezdrátové wi-fi rozhraní brány. Zvolte pro něj libovolné číslo z nabízených.

*Je možné, že pokud je v blízkosti Vaší domácí brány, např. u sousedů, podobné zařízení vysílající na stejném kanále, tak se tato zařízení mohou vzájemně rušit. Zvolte proto prosím neobsazený, či nejméně zarušený kanál. Který to je, nelze předem určit; v případě nízkého signálu na wi-fi je potřeba s tímto trochu experimentovat a vyzkoušet několik nastavení.*

**Passphrase** je heslo, které zabezpečuje bezdrátové rozhraní domácí brány. Pro optimální bezpečnost doporučujeme kombinaci písmen a číslic o dostatečné délce (min. 10 znaků).

*Heslo společně se skrytým SSID chrání domácí bránu před útokem po bezdrátovém rozhraní wi-fi zvenčí. Při nedostatečně zabezpečeném bezdrátovém wi-fi rozhraní může nastat situace, kdy s Vámi bude někdo další neoprávněně „sdílet“ Vaše připojení do Internetu (na Vaše náklady), nebo se dokonce může dostat k Vaším soukromým datům, uložených na Vašem počítači. Dále může dojít k páchání trestné činnosti na Internetu skrze Vaši Internetovou přípojku. Tyto situace se bohužel v praxi stávají celkem často a to v naprosté většině případů vinnou nevhodně zabezpečených domácích wi-fi sítí.*

*Doporučujeme nepoužívat krátká a jednoduchá hesla. Jednoduchým heslem může být například Vaše jméno, reálná slova (např.: „maminka“, „wifi“, ...), data narození, čísla bytů atd. Jednoduchá hesla je možné snadněji prolomit než hesla složená z náhodné kombinace písmen a číslic. Hesla doporučujeme v čase měnit.*

#### **Rozdíl mezi Passphrase a heslem.**

*Heslo je pro přístup k administraci brány, Passphrase je heslo pro bezdrátový přístup do počítačové sítě wi-fi, kterou brána vytváří.*

## **2.2 Resetování brány**

Resetování domácí brány je proces jejího navrácení do továrního nastavení. Resetování se provádí vložením tenkého špičatého předmětu (kancelářská sponka, špendlík, ...) do úzkého kulatého otvoru v těsné blízkosti napájecího konektoru na zadní straně domácí brány a stlačením uvnitř umístěného tlačítka po dobu cca 10 sekund. Brána musí být po dobu provádění resetu v provozu.

S případnými dotazy a náměty se můžete obracet na naše **Kontaktní centrum:**

telefon: 236 099 333

(Po – Pá: 8 – 18h)

e-mail: [info@viahome.cz](mailto:info@viahome.cz)

Internet: [www.viahome.cz](http://www.viahome.cz)

**Adresa:**

Kontaktní centrum

T-Systems Czech Republic a.s.

Na Pankráci 1685/17, 19

140 21 Praha 4